

HUAWEI
Ascend P6 S

Краткое руководство пользователя



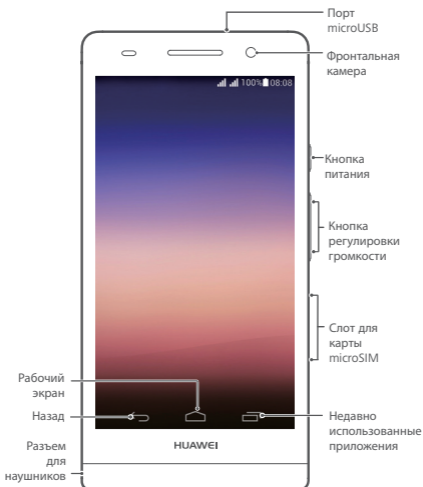
Знакомство с телефоном

Благодарим Вас за выбор смартфона HUAWEI Ascend P6 S.

Перед началом работы ознакомьтесь с нижеприведенной информацией.

Нажмите на кнопку питания, чтобы сделать экран активным или заблокировать его.

- i** Чтобы выключить телефон, нажмите и удерживайте кнопку питания 6 секунд или дольше. Чтобы перезагрузить телефон, нажмите и удерживайте кнопку питания 13 секунд или дольше.



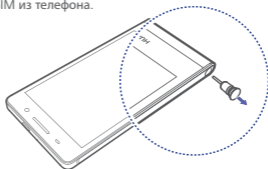
Установка SIM-карты

⊘ Будьте осторожны при использовании инструмента для извлечения SIM-карты. Не поранитесь и не повредите телефон. Храните инструмент для извлечения SIM-карты в местах, недоступных для детей.

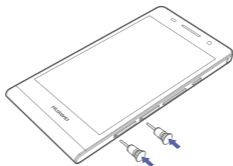
⚠ Установите WCDMA или GSM карту microSIM в соответствующий слот. Иначе Ваш телефон не сможет определить карту microSIM.

Следуя инструкциям на нижеприведенном рисунке, установите карту microSIM. Нажмите и удерживайте кнопку питания, чтобы включить телефон.

- 1** Выньте инструмент для извлечения карты microSIM из телефона.

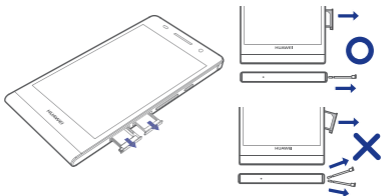


- 2** Вставьте инструмент для извлечения карты microSIM в отверстие рядом со слотом для карты microSIM.

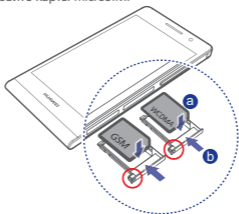


3 Извлеките слоты для карт microSIM.

Внимание: Во время извлечения слота для SIM-карты не поворачивайте его. Иначе Вы можете повредить слот.



4 Установите карты microSIM.

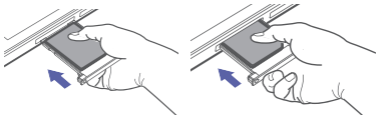


Внимание: Убедитесь, что отверстия на слоте для карты microSIM расположены в местах, показанных на вышеприведенном рисунке.


5 Установите слоты для карт microSIM.

(1) Нажмите на передний край карты microSIM в слоте.

(2) Вставьте слот для карты microSIM на место и задвиньте его до половины, затем вставьте задний конец карты microSIM в слот и задвиньте слот до конца.




Блокировка и разблокировка экрана


Нажмите кнопку питания, чтобы заблокировать экран. Если телефон не используется в течение предустановленного времени, экран телефона блокируется автоматически. Нажмите  > **Экран** > **Спящий режим**, чтобы задать время перехода в спящий режим.

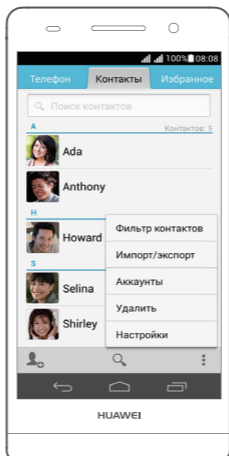
Если экран выключен, нажмите кнопку питания, чтобы активировать его. Проведите пальцем в любом направлении, чтобы разблокировать экран.




Управление контактами


Нажмите , чтобы открыть приложение **Контакты**.
Перейдите на вкладку **Избранное**, чтобы отметить контакт как избранный или для управления группами контактов.

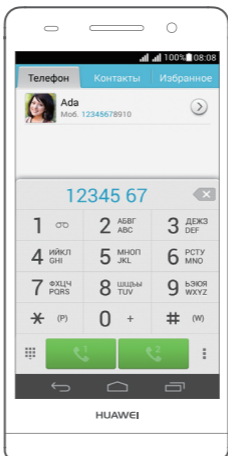
На экране **Контакты** нажмите  > **Импорт/экспорт**, чтобы импортировать контакты с других устройств или экспортировать контакты с Вашего телефона.



Вызовы

Нажмите  и введите номер телефона на экране набора номера. На экране появятся контакты, в номерах телефонов которых содержатся вводимые цифры. Выберите контакт, которому хотите позвонить.

Вы также можете нажать  и ввести инициалы или первые буквы имени контакта для быстрого поиска необходимого контакта. На экране появятся контакты, отвечающие запросу. Выберите контакт, которому хотите позвонить. Вы также можете выбрать номер телефона в списке сообщений, в электронном письме или на веб-странице.



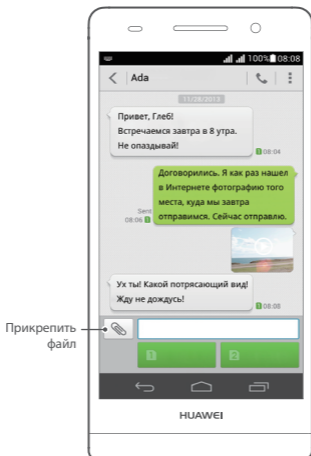
SMS/MMS

Нажмите , чтобы открыть приложение **SMS/MMS**.

При вложении файла SMS-сообщение преобразуется в MMS-сообщение. Вы можете сохранять фото, аудио и видеоклипы из полученных MMS-сообщений.



Чтобы во время набора текста сообщения изменить метод ввода, откройте панель уведомлений и


нажмите .



Камера

Нажмите , чтобы открыть приложение **Камера**.


Наведите камеру на объект съемки, и телефон автоматически выполнит фокусировку на объекте. Вы также можете коснуться экрана камеры, чтобы навести фокус на конкретный объект. Чтобы сделать фото, нажмите , чтобы снять видео, нажмите .

-  Чтобы включить камеру и сделать фото при заблокированном экране телефона, дважды быстро нажмите на кнопку уменьшения громкости.



Редактирование фото



Нажмите , чтобы открыть приложение **Галерея**.


Выбрав фото, нажмите , чтобы отредактировать его. Вы можете обрезать фото, изменить его цвет, применить специальные эффекты и рамки и много другое.

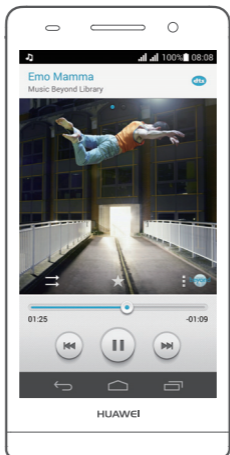
При поиске фото в разделе **Галерея** в полноэкранном режиме, проведите вверх по экрану воспроизведения фото или видео, чтобы включить опцию **Легкая отправка**, которая позволяет легко обмениваться фото и видео с Вашими друзьями.



Воспроизведение музыки


Нажмите , чтобы открыть приложение **Музыка**. Можно воспроизводить композиции по названиям, исполнителям или альбомам, а также отметить любимые композиции как избранные. Ваш телефон поддерживает технологию DTS, которая обеспечивает высокое качество воспроизведения музыки с помощью стереогарнитуры, входящей в комплект поставки Вашего телефона. Чтобы включить DTS, нажмите .

 Чтобы приобрести гарнитуру, обратитесь к авторизованному поставщику продукции Huawei или производителю Вашего устройства.



Мультиэкран


Вы можете подключить Ваш телефон к другому устройству для синхронизации и воспроизведения контента Вашего телефона на его экране.

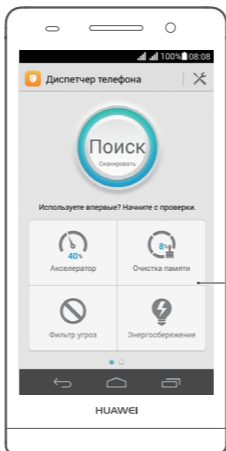
Откройте панель уведомлений и нажмите , чтобы включить функцию Мультиэкран. Вы сможете просматривать размещенные в Вашем телефоне фото, а также воспроизводить размещенные в Вашем телефоне видео- и аудиофайлы на экране телевизора или проектора. Для этого Ваш телевизор должен поддерживать технологию DLNA. Если Ваш телевизор не поддерживает технологию DLNA, Вы можете подключить телефон к телевизору с помощью HUAWEI MediaQ или другого устройства беспроводной передачи данных.



Диспетчер телефона

Приложение **Диспетчер телефона** позволяет управлять приложениями, оптимизировать систему, удалять ненужные и остаточные файлы, а также обеспечить экономию заряда батареи.

Нажмите  , чтобы открыть приложение **Диспетчер телефона**.



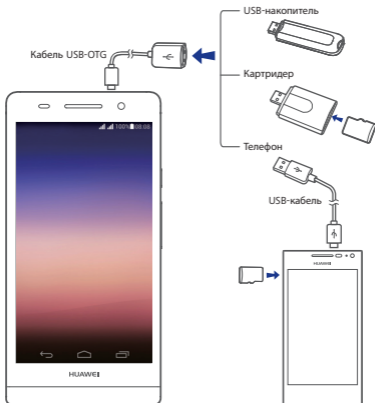
Проведите влево, чтобы открыть другие функции

Подключение USB-накопителя

Для резервного копирования или передачи данных подключите Ваш телефон к USB-накопителю с помощью кабеля USB-OTG. Таким образом можно подключить USB-накопитель, устройство считывания карт памяти (картридер) или телефон, работающий в режиме USB-накопителя.

Для передачи данных подключите Ваш телефон к USB-накопителю с помощью кабеля USB-OTG. Таким образом можно подключить USB-накопитель, устройство считывания карт памяти (картридер) или телефон, работающий в режиме USB-накопителя.

- ❗ Чтобы приобрести кабель USB-OTG, обратитесь к авторизованному поставщику продукции Huawei или производителю Вашего устройства.



Дополнительная информация


Возникли вопросы при использовании?

Чтобы получить руководство пользователя, перейдите на сайт

<http://consumer.huawei.com/ru/support> и выполните поиск HUAWEI Ascend P6 S.

Хотите узнать больше о Huawei Emotion UI?

Для получения новейшей информации перейдите на сайт <http://shop.huawei.ru/emotion-ui>.

-  Настоящее руководство носит справочный характер. Фактический вид приобретенного Вами устройства, в том числе цвет, размер и вид экрана, может отличаться от приведенного в данном руководстве. Все заявления, информация и рекомендации, приведенные в настоящем руководстве, не подразумевают никаких гарантий, явных или неявных.

Уведомления

**Copyright © Huawei Technologies Co., Ltd.
2014. Все права защищены.**

Воспроизводство или передача данного документа или какой-либо его части в любой форме и любыми средствами без предварительного письменного разрешения компании Huawei Technologies Co., Ltd. и ее аффилированных лиц запрещена.

Описанное в настоящем руководстве устройство может включать в себя охраняемое авторским правом программное обеспечение компании Huawei Technologies Co., Ltd. и возможных лицензиаров. Воспроизводство, распространение, модификация, декомпилирование, демонтаж, декодирование, извлечение, обратное проектирование, сдача в аренду или субаренду, или передача указанного программного обеспечения запрещена без разрешения соответствующего владельца авторского права, при условии, что указанные запреты не противоречат применимым законам.

Товарные знаки



HUAWEI

HUAWEI И



являются товарными знаками Huawei Technologies Co., Ltd.

Android™ является торговой маркой Google Inc.

Название и логотип *Bluetooth*® являются зарегистрированными товарными знаками корпорации *Bluetooth SIG, Inc.* Компания Huawei Technologies Co., Ltd. использует указанные товарные знаки в рамках лицензии.

Другие товарные знаки, наименования изделий, услуг и компаний, упомянутые в настоящем руководстве, принадлежат их владельцам.

Примечание

Некоторые функции устройства и его аксессуаров, описанные в настоящем руководстве, зависят от установленного программного обеспечения, производительности и параметров локальной сети, и могут не быть подключены операторами локальных сетей или провайдерами сетевых услуг или ограничены ими.

Поэтому характеристики, приведенные в настоящем руководстве, могут отличаться от характеристик приобретенного Вами устройства или аксессуаров. Компания Huawei Technologies Co., Ltd. оставляет за собой право изменять информацию или характеристики, указанные в настоящем руководстве, без предварительного уведомления и обязательств.

Программное обеспечение сторонних производителей

Huawei Technologies Co., Ltd. не является правообладателем стороннего программного обеспечения и приложений, которые поставляются с этим устройством. Huawei Technologies Co., Ltd. не предоставляет никаких гарантий на стороннее программное обеспечение и приложения. Huawei Technologies Co., Ltd. не оказывает поддержку клиентам, использующим стороннее программное обеспечение и приложения, и не несет ответственности за функции такого программного обеспечения и приложений.

Обслуживание стороннего программного обеспечения может быть прервано или прекращено в любое время. Huawei Technologies Co., Ltd. не может гарантировать, что контент и услуги третьих лиц будут поддерживаться в период их предоставления.

Сторонние провайдеры услуг предоставляют контент и услуги через сеть или каналы передачи, не контролируемые Huawei Technologies Co., Ltd. В полном объеме, разрешенном применимым правом, Huawei Technologies Co., Ltd. заявляет, что компания не возмещает и не несет ответственности за услуги, предоставляемые сторонними провайдерами услуг, а также за приостановление или прекращение предоставления стороннего контента или услуг.

Huawei Technologies Co., Ltd. не несет ответственности за законность, качество и любые другие аспекты программного обеспечения, установленного на устройстве, или за загрузку и передачу стороннего контента (текстов, изображений, видео или программного обеспечения). Клиенты полностью принимают на себя риски, в том числе риски несовместимости программного обеспечения с данным устройством, которые возникают при установке программного обеспечения или загрузке стороннего контента.

Данное устройство использует операционную систему Android™ с открытым исходным кодом. Huawei Technologies Co., Ltd. внесла необходимые изменения в систему. Таким образом, данное устройство может не поддерживать все функции, которые поддерживаются стандартной операционной системой Android, или может быть несовместимо с

программным обеспечением сторонних производителей. Huawei Technologies Co., Ltd. не несет никакой ответственности при возникновении любой из этих ситуаций.

ОТСУТСТВИЕ ОБЪЕМА ГАРАНТИЙ

ДАННОЕ РУКОВОДСТВО ПРЕДОСТАВЛЯЕТСЯ В ФОРМАТЕ "КАК ЕСТЬ". ЕСЛИ ИНОЕ НЕ ТРЕБУЕТСЯ ПРИМЕНИМЫМ ЗАКОНОДАТЕЛЬСТВОМ, КОМПАНИЯ HUAWEI TECHNOLOGIES CO., LTD. НЕ ДАЕТ НИКАКИХ ЯВНЫХ ИЛИ НЕЯВНЫХ ГАРАНТИЙ, ВКЛЮЧАЯ КРОМЕ ПРОЧЕГО НЕЯВНЫЕ ГАРАНТИИ ГОТОВНОСТИ ДЛЯ ПРОДАЖИ И СООТВЕТСТВИЯ ОПРЕДЕЛЕННЫМ ЦЕЛЯМ, В ОТНОШЕНИИ ТОЧНОСТИ, ДОСТОВЕРНОСТИ ИЛИ СОДЕРЖАНИЯ НАСТОЯЩЕГО РУКОВОДСТВА.

ВО ВСЕХ УСТАНОВЛЕННЫХ ПРИМЕНИМЫМ ЗАКОНОДАТЕЛЬСТВОМ СЛУЧАЯХ КОМПАНИЯ HUAWEI TECHNOLOGIES CO., LTD. НИ В КОЕМ СЛУЧАЕ НЕ НЕСЕТ ОТВЕТСТВЕННОСТИ ПО ФАКТИЧЕСКИМ, СЛУЧАЙНЫМ, КОСВЕННЫМ ИЛИ ПРЕДСКАЗУЕМЫМ КОСВЕННЫМ УБЫТКАМ, А ТАКЖЕ УПУЩЕННОЙ ВЫГОДЕ, УТРАТЕ ДЕЛОВЫХ ВОЗМОЖНОСТЕЙ, ПОТЕРЕ ДОХОДА, ПОТЕРЕ ИНФОРМАЦИИ, УТРАТЕ РЕПУТАЦИИ ИЛИ ПОТЕРЕ ОЖИДАЕМЫХ СБЕРЕЖЕНИЙ.

МАКСИМАЛЬНАЯ ОТВЕТСТВЕННОСТЬ (ДАННОЕ ОГРАНИЧЕНИЕ НЕ РАСПРОСТРАНЯЕТСЯ НА ОТВЕТСТВЕННОСТЬ ЗА ПРИЧИНЕНИЕ ВРЕДА, НАСКОЛЬКО ЭТО ПРИЕМЛЕМО В РАМКАХ СУЩЕСТВУЮЩЕГО ЗАКОНОДАТЕЛЬСТВА) HUAWEI TECHNOLOGIES CO., LTD., ВОЗНИКАЮЩАЯ В

СВЯЗИ С ИСПОЛЬЗОВАНИЕМ ДАННОГО УСТРОЙСТВА, ОПИСАННОГО В ДОКУМЕНТЕ, ОГРАНИЧИВАЕТСЯ СУММОЙ, ВЫПЛАЧИВАЕМОЙ КЛИЕНТАМИ ПРИ ПОКУПКЕ ДАННОГО УСТРОЙСТВА.

Импортные и экспортные правила

Клиент должен соблюдать применимые правила и положения импорта или экспорта и получить все необходимые разрешения и лицензии на осуществление экспорта, реэкспорта или импорта устройства, описанного в настоящем руководстве, включая программное обеспечение и технические данные.

Политика конфиденциальности

Меры, принимаемые компанией Huawei для защиты Вашей личной информации, описаны в Политике конфиденциальности

<http://consumer.huawei.com/ru/privacy-policy>.

Безопасность личных данных

Использование некоторых функций или приложений сторонних производителей может привести к потере Ваших личных данных или к тому, что эти данные станут доступными для других. Для защиты личной и конфиденциальной информации рекомендуется принять ряд соответствующих мер:

- Не оставляет телефон без присмотра во избежание его несанкционированного использования.
- Всегда выполняйте блокировку экрана и создайте пароль или графический ключ для разблокировки.
- Периодически выполняйте копирование личных данных, которые хранятся на Вашей USIM/SIM-карте, карте памяти или в памяти устройства. Если Вы планируете использовать другое устройство, то убедитесь, что все Ваши личные данные перемещены или удалены со старого устройства.
- Во избежание заражения телефона вирусами удаляйте сообщения и письма от неизвестных адресатов, не открывая.
- При использовании устройства для работы в сети Интернет не посещайте сайты, угрожающие безопасности Вашего устройства, во избежание кражи Вашей личной информации.
- Если Вы пользуетесь такими услугами, как Wi-Fi или Bluetooth, то установите пароли при использовании данных услуг для предотвращения

несанкционированного доступа. Если данные услуги не используются некоторое время, то рекомендуется их отключить.

- Установите и регулярно обновляйте антивирусное программное обеспечение, а также проверяйте устройство на наличие вирусов.
- Убедитесь в том, что приложения сторонних производителей получены из надежных источников. Загруженные сторонние приложения должны проходить проверку на наличие вирусов.
- Всегда устанавливайте антивирусное ПО или патчи компании Huawei или сторонних производителей.
- Для работы некоторых приложений требуются данные о местоположении. В результате сторонние лица могут получить доступ к данным о Вашем местоположении.
- Ваше устройство может предоставлять диагностическую информацию производителям сторонних приложений. Сторонние производители используют эту информацию для улучшения своих продуктов и услуг.
- Если у Вас имеются какие-либо замечания, посетите веб-сайт:
<http://consumer.huawei.com/ru/contact-us>.

Меры предосторожности

В данном разделе приведена важная информация по работе и безопасной эксплуатации вашего устройства. Внимательно прочтите данный раздел перед началом работы.

Электронное оборудование

Выключайте ваше устройство в местах, где использование подобных устройств запрещено. Не используйте данное устройство, если это может вызвать помехи в работе другого электронного оборудования.

Медицинское оборудование

- Соблюдайте правила, принятые в больницах и медицинских учреждениях. Не используйте устройство, если его использование запрещено.
- Некоторые беспроводные устройства могут оказывать негативное влияние на работу кардиостимуляторов и слуховых аппаратов. За более подробной информацией обращайтесь к вашему оператору.
- Согласно рекомендациям производителей кардиостимуляторов, во избежание помех минимальное расстояние между беспроводным устройством и кардиостимулятором должно составлять 15 см. При использовании кардиостимулятора держите устройство с противоположной от кардиостимулятора стороны и не храните устройство в нагрудном кармане.

Безопасность органов слуха при использовании гарнитуры



- Во избежание повреждения органов слуха не слушайте музыку на высокой громкости в течение длительного времени.
- Высокая громкость гарнитуры может повредить органы слуха. Во избежание повреждения органов слуха уменьшите громкость гарнитуры до безопасного уровня.
- Прослушивание музыки на высокой громкости во время вождения может отвлечь внимание, повышая тем самым риск аварии.

Потенциально взрывоопасная среда

- Нельзя использовать устройство в местах хранения горючих и взрывчатых материалов (например, на заправочных станциях, топливных хранилищах или химических предприятиях). Использование устройства в указанных условиях повышает риск взрыва или возгорания. Помимо этого следуйте инструкциям, представленным в виде текста или знаков, в помещениях и областях со взрывоопасной средой.
- Нельзя хранить или перевозить устройство в одном контейнере с горючими, газообразными или взрывчатыми веществами.

Безопасность дорожного движения

- Соблюдайте местные законы и правила во время эксплуатации устройства. Во избежание ДТП не используйте ваше беспроводное устройство во время вождения.
- Все внимание на дорогу. Помните, что основная задача водителя — обеспечить безопасность движения.
- Не держите устройство в руках во время движения. Используйте для разговора гарнитуру.
- Если вам необходимо сделать звонок или ответить на вызов, сначала припаркуйте автомобиль у обочины.
- Радиочастотные сигналы могут оказывать влияние на электронную систему автомобиля. За более подробной информацией обращайтесь к производителю транспортного средства.
- Не помещайте устройство рядом с подушкой безопасности или в зоне ее раскрытия. В противном случае при срабатывании подушки безопасности устройство может сильно ударить своего владельца.
- Не используйте устройство в самолете и отключайте его перед посадкой в самолет. Использование беспроводного устройства во время полета может повлиять на работу бортового оборудования и нарушить работу сети беспроводной связи. Кроме того, это может быть противозаконно.

Условия эксплуатации

- Не используйте и не заряжайте устройство в помещениях с повышенной влажностью, большим содержанием пыли и сильным магнитным полем. Это может привести к повреждению микросхем.
- Не используйте устройство во время грозы для предотвращения его повреждения молнией.
- Температура эксплуатации устройства 0 ~ 35 °С. Температура хранения устройства - 30 ~ 70 °С. Не используйте устройство и его аксессуары в условиях экстремально высоких или низких температур.
- Не оставляйте устройство под прямыми солнечными лучами (например, на приборной панели автомобиля) на длительное время.
- Во избежание возгорания или поражения электрическим током не допускайте попадания на устройство или его аксессуары воды или влаги.
- Не размещайте устройство вблизи источников тепла, например рядом с микроволновой печью, духовым шкафом или радиатором.
- Не размещайте острые металлические предметы, например булавки, вблизи динамика устройства. Динамик устройства может притянуть к себе эти предметы и причинить вред пользователю устройства.
- Не используйте перегретое устройство или аксессуары. При длительном воздействии перегретого устройства на кожу могут появиться

симптомы легкого ожога: покраснения и темная пигментация на коже.

- Не направляйте вспышку фотокамеры устройства в глаза людей или животных. Это может привести к временной потере зрения или повреждению глаз.
- Не трогайте антенну устройства во время разговора. Это может привести к ухудшению качества связи.
- Не разрешайте детям или домашним животным грызть или облизывать устройство и его аксессуары. Это может привести к повреждению или взрыву.
- Соблюдайте местные законы и положения и уважайте права других людей.

Безопасность детей

- Соблюдайте все меры предосторожности в отношении безопасности детей. Устройство и его аксессуары - не игрушка! Устройство содержит мелкие съемные детали, которые представляют опасность удушья. Храните устройство в местах, недоступных для детей.
- Данное устройство и его аксессуары не предназначены для детей. Дети могут пользоваться устройством только в присутствии взрослых.

Аксессуары

- Использование несовместимого или несертифицированного адаптера питания,

зарядного устройства или аккумуляторной батареи может привести к возгоранию, взрыву и прочим опасным последствиям.

- Используйте только оригинальные аксессуары, разрешенные к применению с этой моделью производителем устройства. Нарушение этого требования может привести к аннулированию гарантии, нарушению местных норм и правил, а также к другим опасным последствиям. Информацию о наличии разрешенных аксессуаров можно узнать в месте приобретения данного устройства.

Зарядное устройство

- Для подключаемых к сети электропитания устройств розетка должна находиться рядом с устройством, и к ней должен быть осуществлен беспрепятственный доступ.
- Когда зарядное устройство не используется, отключайте его от сети электропитания и данного устройства.
- Не допускайте падения зарядного устройства и не ударяйте его.
- Не используйте зарядное устройство с поврежденным кабелем. Это может привести к поражению электрическим током, короткому замыканию или возгоранию.
- Не трогайте кабель питания мокрыми руками. Не тяните за кабель питания при отключении зарядного устройства.

- Не трогайте данное устройство или зарядное устройство мокрыми руками. Это может привести к короткому замыканию, поломкам или поражению электрическим током.
- Если на зарядное устройство попала вода или другая жидкость или оно использовалось в помещении с повышенным уровнем влажности, обратитесь в авторизованный сервисный центр для проверки устройства.
- Убедитесь, что зарядное устройство отвечает требованиям пункта 2.5 стандарта IEC60950-1/EN60950-1/UL60950-1 и прошло тестирование и сертификацию в соответствии с национальными или региональными стандартами.
- Подключайте данное устройство только к продуктам с маркировкой USB-IF или устройствам, отвечающим требованиям программы USB-IF.

Аккумуляторная батарея

- Не допускайте контакта аккумуляторной батареи с токопроводящими материалами, такими как ключи, ювелирные изделия и другие металлические предметы. Это может привести к короткому замыканию, получению травм и ожогов.
- Не допускайте чрезмерного перегрева аккумуляторной батареи и попадания на нее прямых солнечных лучей. Не размещайте аккумуляторную батарею вблизи источников тепла, например рядом с микроволновой печью,

духовым шкафом или радиатором. При перегреве аккумуляторная батарея может взорваться.

- Не пытайтесь самостоятельно модифицировать аккумуляторную батарею или проводить ее восстановительный ремонт. Не вставляйте в аккумуляторную батарею посторонние предметы, не погружайте ее в воду или другие жидкости. Это может привести к возгоранию, взрыву и другим опасным последствиям.
- В случае протечки аккумуляторной батареи не допускайте попадания электролита на кожу и в глаза. В случае попадания электролита на кожу или в глаза немедленно промойте их чистой водой и как можно быстрее обратитесь за медицинской помощью.
- Если в процессе зарядки или хранения обнаружилась деформация, изменение цвета или перегрев аккумуляторной батареи, немедленно прекратите использование устройства и извлеките аккумуляторную батарею. Дальнейшее использование поврежденной аккумуляторной батареи может привести к протечке электролита, возгоранию или взрыву.
- Не сжигайте использованные аккумуляторные батареи. Это может привести к взрыву. Аккумуляторные батареи также могут взорваться при наличии повреждений.
- Производите утилизацию использованных аккумуляторных батарей согласно местным правилам. Неправильное использование

аккумуляторной батарее может привести к возгоранию, взрыву и другим опасным последствиям.

- Не разрешайте детям или домашним животным грызть или облизывать аккумуляторную батарею. Это может привести к повреждению или взрыву.
- Не деформируйте и не протыкайте аккумуляторную батарею. Это может привести к короткому замыканию или перегреву.
- Не допускайте падения устройства или аккумуляторной батареи. При падении на твердую поверхность устройство или аккумуляторная батарея может повредиться.
- При значительном сокращении продолжительности работы устройства в режиме разговора и в режиме ожидания замените аккумуляторную батарею.
- На этом устройстве установлена встроенная несъемная аккумуляторная батарея. Не пытайтесь извлечь аккумуляторную батарею. В противном случае вы можете повредить устройство. По вопросу замены аккумуляторной батареи обратитесь в авторизованный сервисный центр.
- Используйте зарядное устройство стандарта IEEE-Std-1725. Использование несертифицированного зарядного устройства или аккумуляторной батареи может привести к возгоранию, взрыву, протечке электролита и другим опасным последствиям.

- В качестве замены используйте аккумуляторные батареи стандарта IEEE-Std-1725. Использование несертифицированной аккумуляторной батареи может привести к возгоранию, взрыву, протечке электролита и другим опасным последствиям.
- Нельзя разбирать, открывать, сжимать, гнуть, протыкать или иным образом деформировать аккумуляторную батарею. Это может привести к протечке электролита, перегреву, возгоранию или взрыву.
- Нельзя осуществлять пайку контактов аккумуляторной батареи или разбирать ее. Это может привести к протечке электролита, перегреву, возгоранию или взрыву.

Уход и обслуживание

- Не допускайте попадания влаги на устройство и его аксессуары. Не сушите устройство в микроволновой печи или с помощью фена.
- Не подвергайте устройство и его аксессуары воздействию высоких или низких температур. Это может повлиять на работу устройства и привести к возгоранию или взрыву.
- Не допускайте столкновения устройства с другими предметами. Это может привести к повреждению устройства, перегреву, возгоранию или взрыву.
- Перед чисткой или обслуживанием устройства закройте все запущенные приложения, выключите устройство и отсоедините все кабели.

- Не используйте химические моющие средства, порошковые очистители или иные химические вещества (например, спирт и бензин) для чистки устройства и его аксессуаров. Это может привести к повреждению или возгоранию устройства. Используйте влажную мягкую антистатическую салфетку для чистки устройства и его аксессуаров.
- Не оставляйте карты с магнитной полосой, например кредитные карты или телефонные карты, рядом с устройством на продолжительное время. Это может привести к повреждению карт с магнитной полосой.
- Не разбирайте устройство и его аксессуары и не проводите их восстановительный ремонт. Это приведет к аннулированию гарантии и освободит производителя от ответственности за возможный ущерб. В случае повреждения обратитесь в авторизованный сервисный центр.
- Не используйте устройство, если его экран поврежден или разбит. Не пытайтесь удалить поврежденную часть. Немедленно обратитесь в авторизованный сервисный центр.

Экстренные вызовы

Возможность осуществления экстренных вызовов зависит от качества сотовой связи, политики оператора или провайдера услуг, местных законов и положений. Не следует полагаться исключительно на устройство для осуществления вызовов в экстренных случаях.

Инструкции по утилизации



Этот знак на устройстве, его аккумуляторных батареях и (или) упаковочном материале обозначает, что данное устройство, его аксессуары (например, гарнитура, адаптер питания или кабель) и аккумуляторные батареи не должны уничтожаться вместе с обычными бытовыми отходами. Устройство и его аксессуары не должны уничтожаться вместе с неотсортированными бытовыми отходами, а должны быть переданы в сертифицированный пункт сбора для вторичной переработки или правильной утилизации.

Для получения более подробной информации о правилах утилизации устройства или аккумуляторной батареи обращайтесь в местную городскую администрацию, службу уничтожения бытовых отходов или магазин розничной торговли, в котором было приобретено устройство.

Утилизация данного устройства и его аккумуляторных батарей осуществляется в соответствии с Директивой Европейского Союза по утилизации электрического и электронного оборудования (Директива 2012/19/EU), а также Директивой по использованию и утилизации аккумуляторных батарей (Директива 2006/66/EC). Целью утилизации электронного и электрического оборудования и аккумуляторных батарей отдельно от других бытовых отходов является минимизация количества вредных веществ, которые могут оказать

негативное влияние на окружающую среду и здоровье человека.

Сокращение выбросов вредных веществ

Данное устройство отвечает Регламенту ЕС по регистрации, оценке, получению разрешения и ограничению применения химических веществ (REACH) (Регламент ЕС № 1907/2006) и Директиве ЕС об ограничении содержания вредных веществ (RoHS) (Директива 2011/65/ЕС). Аккумуляторные батареи (если имеются) отвечают требованиям Директивы об использовании и утилизации аккумуляторных батарей (Директива 2006/66/ЕС). Для получения более подробной информации о соответствии устройства требованиям регламента REACH и директивы RoHS посетите веб-сайт <http://consumer.huawei.com/certification>.

Декларация соответствия ЕС

Ношение на теле

Данное устройство отвечает требованиям по радиочастотной безопасности, если используется около уха или на расстоянии 1,5 см от тела.

Аксессуары устройства, например чехол, не должны содержать металлических деталей. Держите устройство на указанном расстоянии от тела.

Информация о сертификации (SAR)

Данное устройство удовлетворяет предельно допустимым уровням излучения радиочастотной энергии.

Данное устройство является приемопередатчиком радиосигналов малой мощности. Данное устройство

сконструировано в соответствии с международными директивами по предельному уровню облучения в радиочастотном диапазоне. Данные директивы были разработаны независимой научно-исследовательской организацией "Международная комиссия по защите от неионизирующего излучения" (ICNIRP) и содержат допустимые границы безопасного облучения человека независимо от возраста и состояния здоровья.

Для определения уровня радиочастотного излучения, возникающего при работе беспроводных устройств, используется единица измерения, называемая удельным коэффициентом поглощения (SAR).

Значение SAR определяется в лабораторных условиях в режиме максимальной сертифицированной мощности передатчика.

Фактическое значение уровня SAR для работающего устройства может оказаться значительно ниже. Это обусловлено тем, что конструкция устройства позволяет использовать минимальную мощность, достаточную для установления соединения с сетью.

Предельное значение SAR, принятое в Европе, составляет 2,0 Вт/кг с усреднением по 10 граммам ткани. Максимальное значение SAR для данного устройства соответствует указанному лимиту.

Максимальное значение SAR для устройств данного типа при использовании устройства около уха составляет 0,691 Вт/кг, при правильном ношении на теле - 0,772 Вт/кг.

Декларация

Настоящим компания Huawei Technologies Co., Ltd. заявляет, что устройство соответствует требованиям Директивы Совета Европы 1999/5/ЕС.

Копию декларации соответствия см. на веб-сайте <http://consumer.huawei.com/certification>.

Устройство маркировано:

CE 0197

Данное устройство может использоваться во всех странах ЕС.

При использовании устройства соблюдайте национальные и региональные законы.

Использование данного устройства может быть ограничено (зависит от местной сети).

Ограничения в диапазоне 2,4 ГГц:

Норвегия: Данный подраздел не применяется к географической зоне радиусом 20 км от центра Нью-Олесунн.



For DTS patents, see <http://patents.dts.com>. Manufactured under license from DTS Licensing Limited. DTS, the Symbol, & DTS and the Symbol together are registered trademarks, and DTS Sound is a trademark of DTS, Inc. © DTS, Inc. All Rights Reserved.

Настоящее руководство носит справочный характер. Фактический вид приобретенного Вами устройства, в том числе цвет, размер и вид экрана, может отличаться от приведенного в данном руководстве. Все заявления, информация и рекомендации, приведенные в настоящем руководстве, не подразумевают никаких гарантий, явных или неявных.

Последние обновления и адрес эл. почты по странам или регионам представлены на сайте: <http://consumer.huawei.com/ru/support>.
Интернет-магазин: <http://shop.huawei.ru/>.

Модель: HUAWEI P6 S-U06



31010SKA_01

